

# 入園のしおり

(重要事項説明書)



もえぎ野わかば保育園

090-3241-3959

## はじめに



「ご家庭と園で協力し、お子様のより良い成長を目指して

一緒に子育てを楽しんでいきましょう！」

この度、皆様の大切なお子様をお預かりし、保育することとなりました。親もとを離れて、家庭生活とは違う、友だちや保育士との集団生活が始まります。保護者の方々と手を携え、お子様の成長・人間形成の基礎作りに努めて参りたいと思っておりますので、どうぞご理解ご協力の程、宜しくお願い致します。

ご家庭でも気付いたこと、疑問に思ったことなどありましたら、いつでも保育士・看護師にご相談下さい。

平成27年4月より、『もえぎ野 わかば保育園』は利根町認可の事業所内保育施設となりました。それまでの利用対象は、河内厚生会の従業員のお子様のみとなっておりますが、現在では地域で保育を必要とする0～2歳児のお子様も一緒に保育しております。

### けがやトラブルについて

子どもたちは、まだうまく気持ちを伝えられず、争いごとやトラブルになってしまうことが日常的にあります。しかし、それらは周囲へ対する思いを表現したり、人との接し方を小さい頃から学んでいく大切な機会でもあります。そのような場合には、お子様の気持ちをよく聞き、必要な時には代弁し、自分の気持ちをきちんと言葉にしていくことや、相手の立場に立って考えられる場にできるよう、園全体で取り組んでいきたいと思っております。

そのような中で、十分注意はしておりますが、トラブルがもとで傷をつくってしまったたり、転倒などでけがをしてしまうこともあります。細心の注意を払い保育にあたって参りますが、防ぐことのできなかつたけがやトラブルに関しましては、お子様の心身のケアを第一に考え、保護者の方々にも不安を残すことがないよう、その都度細かな報告に努めて参ります。園での見落としや観察不足等ございましたら、遠慮なくお話し下さい。

## 園の概要



施設の名称	もえぎ野 わかば保育園
所在地	茨城県北相馬郡利根町もえぎ野台 1 丁目 1-8 もえぎ野内
電話番号	090-3241-3959
施設の管理者	市 村 貴 子
定員	12名
職員体制	管理者 1名（保育士兼務） 保育士 5名、病児保育士 1名、病児看護師 3名、保育補助 2名
施設の概要	鉄骨造・3階建の1階・冷暖房完備・スプリンクラー
設置者	社会福祉法人 河内厚生会 理事長 秋 山 義 継
設置者所在地	茨城県稲敷郡河内町生板8907 あじさい苑内
法人の沿革	<p>平成12年11月 社会福祉法人河内厚生会 設立許可</p> <p>平成14年 4月 特別養護老人ホーム あじさい苑(河内町) 事業開始</p> <p>平成15年12月 介護サービス ひだまり(本部:牛久市) 事業開始</p> <p>平成20年10月 複合型介護施設 さくらがわ(稲敷市) 事業開始</p> <p>平成22年 4月 介護老人保健施設 もえぎ野(利根町) 事業開始</p> <p>平成23年 4月 地域密着型介護施設 みつば(稲敷市) 事業開始</p> <p>平成23年 9月 <u>もえぎ野わかば保育園</u> 事業開始</p> <p>平成24年 4月 特別養護老人ホーム 南三咲(千葉県船橋市) 事業開始</p> <p>平成24年 4月 地域密着型介護施設 あおば(利根町) 事業開始</p> <p>平成25年11月 もえぎ野台よつば診療所(利根町) 事業開始</p> <p>平成27年 8月 サービス付き高齢者向け住宅 ひだまりあみ 事業開始</p> <p>平成28年 4月 障害福祉サービス あじさい福祉園 れるび 事業開始</p> <p>平成29年 2月 もえぎ野わかば保育園病児保育室 開設 (利根町委託事業)</p> <p>平成31年 4月地域密着型特別養護老人ホーム 鼎(かなえ)の郷 事業開始</p>

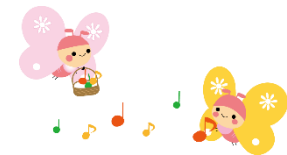
## ●定員および対象年齢

定員 12名 〔従業員枠・地域枠 合わせて〕	0歳児	1歳児	2歳児
	4名	4名	4名
保育年齢	産休明け（57日～）から2歳児まで		

※3歳児以降の受け入れ先として優先的に入園出来る連携園（下記の5園様）が  
ございます。検討の際には、主任保育士にお話下さい。

- ・利根二葉幼稚園(利根町) ・文間保育園(利根町) ・東文間保育園(利根町)
- ・かわち認定こども園(河内町) ・かなえつ認定こども園(河内町)

## ●保育時間・休園日



開園時間	7:00～19:00 (祝日のみ 8:00～18:00)	
通常保育	標準時間認定	7:00～18:00
	短時間認定	8:00～16:00
延長保育	標準時間認定	18:00～19:00
	短時間認定	7:00～8:00・16:00～19:00
休園日	祝祭日（地域枠）・日曜日・年末年始（12/30～1/3）	

◎入園申請理由が就労の場合で、仕事がお休みの日や産休・育休中の方は  
8:00～16:00（ご家庭で保育の大変な時間）での送迎をお願いします。  
（※従業員枠のご家庭には8:00～12:30でのご協力をお願いしております。）

◎保育時間は、就労時間と園までの移動時間になります。

◎保育時間の変更、お迎えの変更はご連絡ください。

◎利用のキャンセルは、当日の朝9:00までをお願い致します。

## 保育方針



### 『やりたい気持ち』を応援します！

- 「しぶんで！」の気持ちを大切にします。
- できない気持ちを「できた！」に変えます。
- ほめる機会を増やします。

### 『考える力』を大切にします！

- 「どうして？」を受け止め、思考力を育みます。
- 相手の気持ちを考える機会・自分の気持ちを言葉にする機会を大切にします。

### 『優しさの芽』を育てます！

- 優しいしぐさや感性を、代弁・共感します。
- 愛あふれる感情を私たちから伝えます。

## 保育目標

笑顔で元気にあいさつする子

遊びを思いきり楽しむ子

自分の気持ちに素直な子



## ●保育園の一日の流れ

	1・2歳児（ひよこ・あひる組）	0歳児（たまご組）
7:00		
8:00	順次登園・視診・検温・自由遊び 	順次登園・視診・検温 自由遊び
9:00	片付け・排泄・手洗い 朝の会・おやつ	午前寝 オムツ交換・手洗い 朝の会・おやつ
9:50	主活動 	遊び 片付け・オムツ交換・手洗い
11:00	片付け 排泄・手洗い・給食準備	給食 
11:15	給食	
11:50	ごちそうさま 静かな遊び・読み聞かせ・排泄	オムツ交換・ミルク授乳 午睡 
13:00	午睡	
15:00	起床・排泄・おやつ	起床・オムツ交換・おやつ
15:30	自由遊び	自由遊び・ミルク授乳
16:00	順次降園	順次降園
17:15	排泄	オムツ交換
18:00	補食	補食
19:00	閉園	閉園

※0歳児は、個々の月齢や発達・生活リズムに考慮して生活していますので目安となります。

## ●協力医療機関

機関名	龍ヶ崎済生会病院
所在地	茨城県龍ヶ崎市中里 1 丁目 1 番
電話番号	0297-63-7111



## ●保険加入について

### 『独立行政法人日本スポーツ振興センター災害共済給付制度』

#### 1. 給付対象

保育園の管理下で起こった災害

例) ・ 保育園における保育中

- ・ 散歩や遠足などの園外活動中
- ・ 通常の経路及び方法での通園中 など

#### 2. 加入対象者 全園児

#### 3. 共済掛金（年額） 保護者等負担額 300 円

（河内厚生会負担額 65 円） ※負担金額は年額です。

#### 4. 給付金について

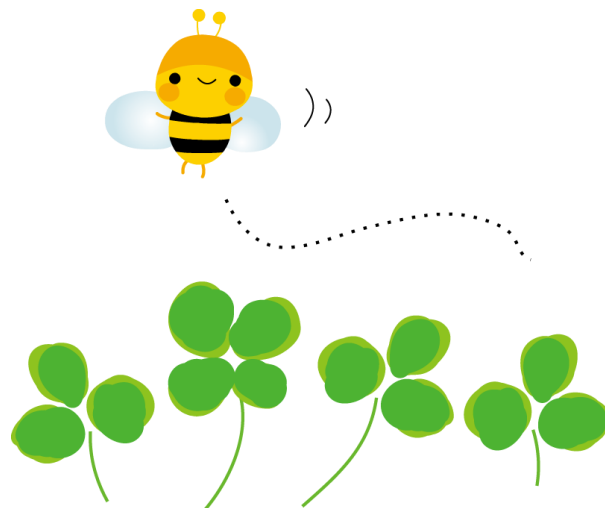
- ・ 治療に要する費用が 500 点（個人窓口支払い 1,500 円）以上かかったものに対して給付されます。
- ・ 初回の治療が 500 点に満たなくても、治療完了時に 500 点になっていれば該当となります。
- ・ 同一の負傷または疾病に係る医療費は、2 年の間に請求を行わないときは無効となります。
- ・ 医療費の支給期間は、初診から最長 10 年間です。

※この他に、賠償責任保険が適用されます。

## ●苦情受付窓口

保育サービスの向上を図るため、ご意見・ご要望・苦情などのご相談の窓口を設置しております。また、直接保育園に相談しづらい・言いづらいことなどございましたら、第三者機関へ相談することもできます。

窓口設置場所	苦情受付担当者		連絡先
もえぎ野 わかば保育園	主任保育士	市村 貴子	090-3241-3959
老健 もえぎ野	副施設長	佐久間 亜矢	0297-84-6081
第三者機関	社会福祉法人 青倉会 青倉保育園	石井 晃祐	0274-82-2549 (群馬県甘楽郡下仁田町)






## 園生活を楽しく過ごすために

### ●健康について

#### ◎体調不良時の対応

当園では次の表をもとに対応しています。ご家庭でも参考にさせていただき、体調が良くない場合は、医師の判断のもと病児保育室の利用もできます。早めの対応で子どもたちが元気に園生活を送れるようにしたいですね。

#### ★発熱時の対応★

登園を控えていただくのが望ましい場合	保護者に連絡させていただく場合
<ul style="list-style-type: none"> <li>・朝から体温が37.5℃以上あり、元気がなく機嫌が悪い</li> <li>・24時間以内に38℃以上の発熱があった</li> <li>・24時間以内に解熱剤を利用した</li> </ul>	<ul style="list-style-type: none"> <li>・実測で37.5℃以上でお迎えの連絡</li> <li>・食欲がなく水分がとれない</li> </ul> <div style="text-align: right;"></div>

※熱性けいれんの既往があるお子さんはこの基準とは異なるためご相談ください。

#### ★下痢時の対応★

登園を控えていただくのが望ましい場合	保護者に連絡させていただく場合
<ul style="list-style-type: none"> <li>・24時間以内に2回以上の水様便がある</li> <li>・食事や水分をとると下痢がある</li> <li>・下痢に伴いいつもより体温が高めである</li> </ul>	<ul style="list-style-type: none"> <li>・食事や水分をとると下痢をする</li> <li>・腹痛を伴う下痢がある</li> <li>・水様便1回でお知らせ、2回でお迎えの連絡（家庭でも水様便が見られていた場合は、1回目でお迎えの連絡をさせてもらうこともあります。）</li> </ul>

#### ★嘔吐時の対応★

登園を控えていただくのが望ましい場合	保護者に連絡させていただく場合
<ul style="list-style-type: none"> <li>・24時間以内に2回以上の嘔吐がある</li> <li>・嘔吐に伴い普段より体温が高めである</li> <li>・食欲がなく水分もほしがらない</li> </ul>	<ul style="list-style-type: none"> <li>・咳を伴わない嘔吐がある</li> <li>・水を飲んでも吐く</li> <li>・吐き気が止まらない</li> <li>・嘔吐1回でお知らせ、2回でお迎えの連絡（場合によっては1回でもお迎えの連絡）</li> </ul>

## ◎登園基準

登園基準表の★マークがついている疾患（学校保健安全法 第2種感染症）は、登園停止となる感染症です。これらの感染症の場合、登園の際に「登園許可証（保護者記入）」の提出が必要になります。（※ノロ・ロタ（第2種感染症ではありませんが）に関してもお願いします。）

また、当園では老人ホームが併設されているため、インフルエンザ・ノロに関しては、同居の家族（父・母・兄弟・姉妹・おじいちゃん・おばあちゃんなど）の感染の際も許可証の提出が必要になります。  
※各種許可証はお渡しするので保育士までお声かけください。

感染症の流行を防ぐために、★マーク以外の感染症にかかった場合も可能な限り登園を控えてください。保育園は乳幼児が集団で長時間生活を共にする場でありますことをご理解していただき、ご協力お願い致します。

尚、登園基準は子どもの全身状態が良好であることが条件となります。

### 登園基準表

病名	症状	感染しやすい時期	登園基準
★インフルエンザ	高熱、全身症状（関節痛、倦怠感、頭痛など）、呼吸器症状（鼻水、咳など）	発症前 24 時間から発症後 3 日間	発症後 5 日間および、解熱後 3 日を経過するまで
★新型コロナウイルス感染症	発熱、のどの痛み、呼吸器症状、頭痛、倦怠感、消化器症状、鼻汁、味覚嗅覚異常など	発症 2 日前から発症 7～10 日間	検体採取日を 0 日目として、発症後 5 日経過し、かつ症状が軽快し 1 日経過すること
ウイルス性胃腸炎（★ノロ、★ロタ、アデノ）	激しい嘔吐・下痢	下痢・嘔吐症状がでている間	嘔吐・下痢症状が治まり、普段の食事をとっても下痢・嘔吐がく全身状態が良好
手足口病	水疱性の発疹が口腔粘膜および手・足にできる。発熱は軽度。口内炎がひどくて飲食ができないことがある。	手足や口腔内に水疱・潰瘍が発生した数日間	発熱や口腔内の水疱・潰瘍の影響がなく普段の食事がとれる
ヘルパンギーナ	突然の高熱（1～3日続く）、のどの痛みのどに水疱・潰瘍ができる。のどの痛みが強くなり飲食ができなくなることがある。	急性期（高熱、のどの痛み）の数日間。	発熱や口腔内の水疱・潰瘍の影響がなく普段の食事がとれる
RSウイルス感染症	呼吸器症状、呼吸困難	呼吸器症状のある間	呼吸器症状がなくなり、全身状態が良好
マイコプラズマ感染症	激しい長引く咳、発熱	症状発現時がピーク、その後 4～6 週間続く	症状が改善し全身状態が良好
溶連菌感染症	発熱、咽頭痛、しばしば嘔吐をともなう。	抗菌薬内服後 24 時間が経過するまで	抗菌薬内服後 24～48 時間し全身状態が良好
★水ぼうそう（水痘）	37° 台の発熱 発疹→水疱→痂皮（かゆみあり）	発疹がでる 1 日前から全ての発疹がかさぶたになるまで	全ての発疹がかさぶたになるまで
★プール熱（咽頭結膜熱）	高熱、咽頭痛、眼症状（結膜充血、めやに、まぶしいなど）	急性期の最初の数日は感染力が強い。	主症状が消失してから 2 日を経過するまで。
★はやり目（流行性角結膜炎）	結膜充血、まぶしい さらさらし眼脂、涙が出る リンパ節腫脹	発症後 2 週間	医師により感染のおそれなくなると認められるまで

病名	症状	感染しやすい時期	当園基準
突発性発疹	突然の原因不明の熱、解熱後の発疹		解熱し機嫌が良く全身状態が良好
★結核	長引く咳、痰、発熱	喀痰塗抹検査が陽性の間	医師により感染のおそれなくなったと認められるまで
★百日咳	感冒症状から始まる。特徴的なひどい咳。	咳が出現してから2週間ぐらい	特有の咳が消失する。または、5日間の適正な抗菌性物質剤の治療が終了するまで。
★はしか（麻疹）	高熱、咳、鼻水、結膜充血からはじまる。	発熱出現1～2日前から発疹出現後の4日間	解熱後3日を経過するまで
★おたふくかぜ	発熱、耳下腺腫脹（痛み有）	耳下腺腫脹3日前から腫脹出現後4日間	腫脹出現後5日を経過し、かつ全身状態が良好になるまで。
★3日ばしか（風疹）	発熱、発疹、リンパ節腫脹	発疹が出る7日前から、発疹出現後7日間	発疹が消失するまで
带状疱疹	ピリピリとした痛みを伴う水疱ができる。	水疱を形成してる間	すべての発疹が痂皮化してから

### ～流行したら注意してほしいもの～

#### アタマジラミ

症状：頭皮の激しいかゆみ。

対策：タオル、布団、まくらの共有を避ける。まくら、布団を洗濯して日光に当てる

登園：薬用シャンプーで治療し、卵がなくなれば登園可能です。

#### とびひ

症状：かゆみを伴う潰瘍。あちこちに飛び火するかのよう広がる。

対策：タオルの共有を避ける。傷口に触れた手でほかの傷口を触らないよう注意する。

登園：皮膚科にかかり内服治療をして、患部をおおえれば登園可能です。

#### みずいぼ

症状：痛みもかゆみもない水疱が体中にできる。

対策：タオルの共有を避ける。つぶさないようにする。つぶれてしまったら、患部をおおう。



みずいぼ



とびひ

## ◎投薬がある場合

通常、乳幼児への投薬は保護者が責任をもって行われることから、保育園での投薬は原則行いません。ただし、医師の指示でやむを得ず保育園での投薬が必要な場合に限り、与薬指示書にしたがい保育士または看護師が投薬します。

### < 方法 >

- ①与薬指示書に必要事項を記入し登園時に保育士に手渡ししてください。  
(※与薬指示書は玄関に用意してあります)。
- ②必ず薬袋や容器に園児名、薬の内容を記入し1回量をお持ちください。(※水薬も)

※受診の際に保育園に行っている事を伝え、薬の飲み方(朝夕2回の与薬にできないかなど)を医師に相談してみてください。

## ●アレルギー

毎日の給食を安心して子どもたちが食べるためには、アレルギー症状のあるお子様への適切で安全な食事の提供が大切です。そこで、ご家庭と園全体での統一した対応が必要になってきます。

当園では、専門の医師の指導のもと、ご家庭での対応、園での対応を統一したものにするため書類の提出をお願いしています。

アレルギー症状のあるお子さんは看護師または保育士に必ずご相談ください。

## ●給食について

- 離乳食は3回食からの提供になります。  
それまで少しずつご家庭で進めていただき、  
3回食になりましたら保育士までお声かけください。  
(食材チェック表も配布します)



- 粉ミルクについて 園では和光堂「はいはい」を用意しています。  
フォローアップに切り替えの際はご持参下さい。

- 献立表を毎月配布しています。



## ●持ち物について



### 《入園までに準備して頂く物》

- お昼寝布団（布製布団袋）（※1）
- オムツ（記名）（※2）
- 園指定カラー帽（ワッペン・記名）
- 着替え上下3組・下着3・靴下2
- お尻拭き（ウエット）2つ
- 水筒補充用ペットボトル(夏季)

### \*必要な子のみ\*

- 哺乳瓶(瓶製のもの) 1本
- ニブル(劣化時の取替え用) 1つ
- スタイ 6枚

### 《毎日の持ち物》

- 登園用バック（手提げ袋タイプでお願い致します）（ナップザック不可）
- 連絡帳（毎日の記入お願いします。）
- 水筒（※3）・マグマグ（※4）
- ケース入りおしぼり(濡らさず)
- おむつ（指定数）
- 汚れ物持ち帰り用ビニール袋（記名）
- スプーンフォークセット（※5）
- 食事用エプロン（※6）



※1 セットした布団



※2 オムツ記名



※3 水筒



※4 マグマグ



※5 スプーンフォークセット  
(おはしは抜いてお持ち下さい)



※6 エプロン  
(このようなシリコンの物)

## ◎名前<sup>の</sup>記入

園の持ち物すべてに必ず油性ペンで消えないように大きく分かりやすく記名してください。（靴下やおしぼりなどにも忘れずをお願いします。）

## ◎動きやすい服装

保育園では汚れてもよい動きやすい服装が基本です。子どもたちがのびのびと遊べるような服を選んでください。

- ・ピタッとしたズボンや素材が硬いズボン・オーバーオール・ウエストがフックやボタンの物、スカート、ロンパース（乳児）、タイツ、ひも付き・フード付きの服は控えてください。
- ・はいはいが始まったら、上下分かれたタイプの服にしてください。



## ◎靴

子どもたちが安全に楽しく活動できるよう登園靴・置き靴のサイズやマジックテープの劣化の確認を3ヶ月に1回程度お願いします。（靴にも必ず記名してください。）

## ◎爪

週1～2回は確認してください。子どもの爪は思っている以上に伸びるのが早いものです。爪が伸びていると本人だけでなく、お友だちを傷つけてしまう場合もあります。

## ◎布団の持参方法

布団は子どもたちでもすぐ敷けるようにセットしてきてください。

- ・枕（枕用タオル）・敷きパット・ラバーシーツは使用しません。  
（顔にかかり窒息の危険があります。）
- ・パンツのお友だちがラバーシーツを使う場合に限り、布団カバーの中に付けて利用可。
- ・季節で掛け布団を選んで使用してください。室内の温度管理は配慮して設定しています。

10月～5月 ジュニア毛布（※8）ブランケットやひざ掛けではなく毛布をお願いします。

6月～9月 タオルケット（※9）バスタオルではなくタオルケットをお願いします。

※8 冬 ジュニア毛布

※9 夏 タオルケット



## ◎汚れ物

汚れ物（嘔吐物、便・尿汚れ）は次のように対応します。

嘔吐物 下痢便	感染拡大を防ぐために、 <u>洗わず別のビニールの袋にまとめて直接お返し</u> します。
普通便	汚れを水洗いして落としてから <u>透明のビニール袋に入れてお返し</u> します。
尿	<u>軽く水洗いしてから汚れ物と一緒にに入れてお返し</u> します。

## その他

### ◎入園時の提出書類

- ① 児童票
- ② 個人調査票
- ③ 母子手帳の最新健診ページ



※入園説明の日には、上記の書類の記入も済ませてお持ち下さい。できるだけ入園説明の日にはお子さんもお連れ下さい。

### ◎保育料の支払いについて

※料金表 別紙1 参照

指定の集金袋に現金を入れて納めてください。

- 集金袋は必ず保育士に朝、玄関で手渡しして下さい。お預かりは平日の朝の登園時のみとさせていただきます。
- 請求書はオレンジ色の集金袋に入れて毎月15日前後にお渡します。
- その場で中身の確認はせず、事務所での開封となります。お釣りのないようご準備ください。

### ◎写真について

1枚30円です。

保育士が園での活動の様子を撮影し、写りの良いものを選び、園内でプリントしています。保育料請求書と一緒に集金袋に入れて毎月お渡ししています。購入に関して何かございましたらお知らせ下さい。



## おねがい

- 保育時間の変更、お迎えの変更は早めにご連絡ください。また、いつもと違う方のお迎えの際には、その旨を必ず連絡して下さい。
- 欠席する場合は、8:00～9:00までの間に必ずご連絡ください。  
※登園方法について 別紙 2 参照
- 玄関前は車の通行がありますので、事故防止のためにも送迎時はお子様としっかり手をつないで登園してください。
- 一時保育を利用する際の変更は、保育体制を整える都合上、利用が決まり次第お早めにお申し込みください。
- お仕事がお休みの時は、その旨をお知らせいただき、体調の変化やけがによる緊急時の対応の際に必ず連絡がつくようにしてください。

ご家庭で何か変化がありましたら保育園までお知らせください。(兄弟が増える、引っ越しをするなど) 子どもたちとの関わりの中で、大切になってきます。

また、気付いたこと、疑問に思ったことなどありましたら、いつでも保育士・看護師に相談してください。

ご家庭と園で協力し、お子様の成長を楽しんでいきましょう！

